



中央小学校入学式

4月7日(火)に中央小学校で入学式が行われました。新一年生の皆さんは元気いっぱいに入場し、綺麗な姿勢で立派に式典に臨み、お話を聞いていました。新一年生の皆さんご入学おめでとうございます。

今月の
表紙

令和8年度 予算の概要



表1 各会計別の予算額

会計名	令和8年度 予算額	令和7年度 予算額	比較増減額	増減率 (%)	
一般会計	44億3,900万円	41億3,100万円	3億 800万円	7.5	
特別会計	国民健康保険	1億6,252万円	1億7,165万円	▲913万円	▲5.3
	介護保険	2億7,122万円	2億7,559万円	▲437万円	▲1.6
	後期高齢者医療	3,483万円	3,574万円	▲91万円	▲2.5
	小計	4億6,857万円	4億8,298万円	▲1,441万円	▲3.0
公営企業会計	簡易水道事業	4億1,724万円	4億4,732万円	▲3,008万円	▲6.7
	農業集落排水事業	1億8,245万円	1億8,884万円	▲639万円	▲3.4
	小計	5億9,969万円	6億3,616万円	▲3,647万円	▲5.7
合計	55億 728万円	52億5,016万円	2億5,712万円	4.9	

各予算額の金額は、千円の位を切りすてているため、それぞれの合計額と総額は異なります。

ただし、各割合(%)は、千円以下の位を含めたものとなっています。

中川町全体の予算額
55億728万円

中川町の会計は、町民生活全般にわたる基本的な経費を網羅した「一般会計」と、特定事業を経理する「特別会計」、独立採算の原則により特定の事業を経理する「公営企業会計」に分けられます。特別会計は、「国民健康保険特別会計」などの3会計を、公営企業会計は「簡易水道事業会計」など2つの会計を設置しています。

令和8年度の予算概要につきましては、一般会計と3特別会計、2公営企業会計の総額は、55億728万円、令和7年度当初予算の総額52億5,016万円と比較しますと2億5,712万円、4・9%の増となります。

一般会計につきましては44億3,900万円、令和7年度予算と比較しますと3億800万円、7・5%の増となります。

これは特別養護老人ホームや温泉宿泊施設の改築のための実施設計や、役場のDX推進のための庁舎内ネットワーク整備によるものです。



一般会計総額 44億3,900万円

町税 (5.2%) 道支出金 (4.3%)

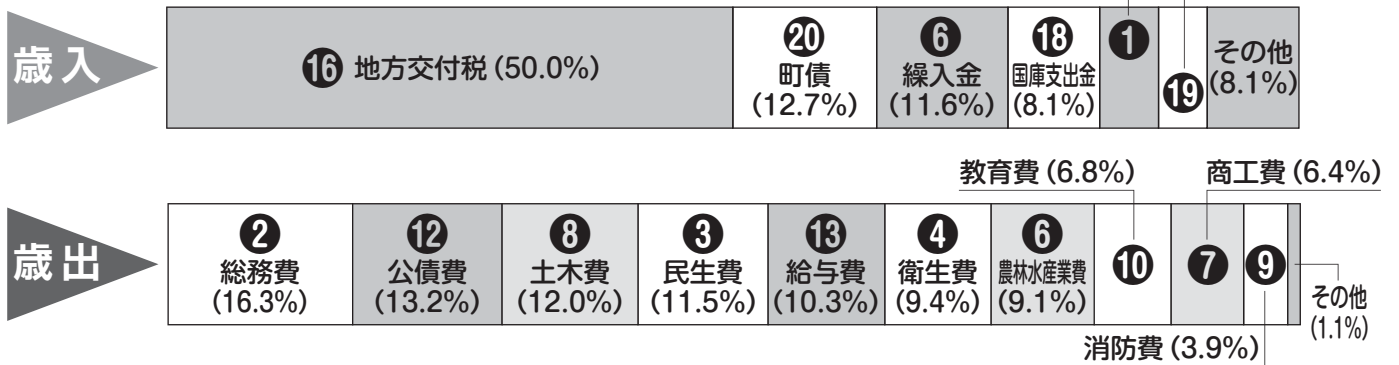


表3 一般会計【歳出】

区分	令和8年度 予算額	令和7年度 予算額	比較増減額
①議会費	2,945万円	3,155万円	▲210万円
②総務費	7億2,144万円	5億8,232万円	1億3,912万円
③民生費	5億1,092万円	4億9,304万円	1,789万円
④衛生費	4億1,906万円	3億7,895万円	4,011万円
⑤労働費	1,510万円	1,509万円	1万円
⑥農林水産業費	4億 461万円	3億5,399万円	5,062万円
⑦商工費	2億8,368万円	2億3,943万円	4,425万円
⑧土木費	5億3,133万円	5億3,057万円	76万円
⑨消防費	1億7,529万円	1億4,643万円	2,886万円
⑩教育費	3億 313万円	2億8,569万円	1,744万円
⑪災害復旧費	0万円	0万円	0万円
⑫公債費	5億8,331万円	6億2,839万円	▲4,507万円
⑬給与費	4億5,869万円	4億4,257万円	1,612万円
⑭予備費	300万円	300万円	0万円
合計	44億3,900万円	41億3,100万円	3億 800万円

表2 一般会計【歳入】

区分	令和8年度 予算額	令和7年度 予算額	比較増減額
①町税	2億3,185万円	2億3,850万円	▲665万円
②分担金及び負担金	471万円	50万円	421万円
③使用料及び手数料	5,479万円	5,653万円	▲174万円
④財産収入	1,658万円	2,932万円	▲1,274万円
⑤寄附金	2,300万円	1,100万円	1,200万円
⑥繰入金	5億1,319万円	5億2,564万円	▲1,245万円
⑦繰越金	5,000万円	5,000万円	0万円
⑧諸収入	8,705万円	9,861万円	▲1,156万円
⑨地方譲与税	7,448万円	7,585万円	▲136万円
⑩利子割交付金	8万円	6万円	2万円
⑪配当割交付金	40万円	30万円	10万円
⑫株式等譲渡所得割交付金	50万円	30万円	20万円
⑬法人事業税交付金	200万円	200万円	0万円
⑭地方消費税交付金	4,000万円	4,000万円	0万円
⑮地方特例交付金	610万円	10万円	600万円
⑯地方交付税	22億1,900万円	21億9,600万円	2,300万円
⑰交通安全対策特別交付金	0万円	0万円	0万円
⑱国庫支出金	3億6,072万円	4億 928万円	▲4,857万円
⑲道支出金	1億8,975万円	1億2,261万円	6,714万円
⑳町債	5億6,480万円	2億6,840万円	29,640万円
環境性能割交付金	0万円	600万円	▲600万円
合計	44億3,900万円	41億2,500万円	31,400万円

令和8年度予算においては「経常的経費は前年度を超えないことを目標に計上」「臨時的経費は事務事業評価を活用し一般財源による支出を削減」「事業期間の適正な設定及び管理によるスクラップアンドビルドやPDC Aサイクルの確立」「行政改革の考え方によるコスト削減

**第8次中川町総合計画
と中川町まち・ひと・し
ごと創生総合戦略を確
実に推進するために**

減や効率化」「総合計画(総合戦略)と論理的に整合したKPIの設定」など、事業の質の改善・向上のために各課において創意工夫の取り組みを実施し、第8次中川町総合計画を確実に推進できるような努めるとともに、効率的な行政運営を行い、「最少の費用で最大の効果」をあげられるよう、新年度予算の編成をおこないました。

一般会計における町債現在高は、大型施設の改築や庁舎DX推進など大規模事業が開始されることからわずかに増加する見込みです。新規借入れにおいては償還額の7割が実質的に地方交付税に算入される過疎対策事業債など、将来の負担を抑えるべく財政的に有利な町債を基本に借入れを行っています。

※スクラップアンドビルド
非効率な行政機構などを廃止して新しいものに置き換えて効率化を実現すること。

※PDC Aサイクル
計画、実行、評価、改善を繰り返すことによって、業務を継続的に改善していく手法。



令和8年度の主な事業

災害時備蓄品・資機材整備事業
122万円

第2期中川町災害時備蓄計画に基づき、地域づくり総合交付金を活用して、アルファ米、ミルク、おかゆなどの非常食と、非常用飲料水袋、扇風機を購入し、災害時備蓄品を整備します。

Jアラート更新業務委託
1821万円

弾道ミサイル情報、緊急地震速報など、対処に時間的余裕のない事態に関する情報をIP告知端末等により、国から住民へ瞬時に伝達するシステムの更新を行います。

奥道北中川町構想構築事業
※昨年度事業名 旧大永建設改修事業
1億1852万円

長年未活用となっていた建設会社事務所（旧大永建設）

に改修工事や活用促進事業を行うことで、地域住民と移住者等の交流拠点施設として活用します。施設内にコミュニティスペース、観光案内所、サテライトオフィスなどを設置することで、交流や企業の進出を促し、移住・定住先として選ばれる地域づくりを行います。

温泉宿泊施設改築工事实施設計委託
4573万円

老朽化著しいポンピラックアリスイングの建て替えを行います。令和8年度は基本設計をもとに実施設計を実施します。建設工事は令和9〜10年度の2か年、令和11年度の開業を目指します。

庁舎内ネットワーク基盤移行業務
1億24万円

北海道や他自治体との共同調達により、庁舎内ネットワ

ーク基盤を作業性の高いモデルに移行します。これまで庁舎内では作業に応じて総合行政ネットワーク用PCとインターネット用PCの2台を使い分ける必要がありました。今回の移行によってセキュリティを担保したまま、1台で両方の業務を行えるようになり、大幅なコスト削減や円滑な事務に繋がります。

商工業活性化推進条例補助
1848万円

中川町の商工業を営む方及び新たに商工業を経営する方に対し、予算の範囲内で補助金等の必要な支援することにより自主的な努力を助長し、安定と定着を図ることができ商工業の活性化を推進します。

住み続けられるまちづくり応援事業
1020万円

「中川町住まいの安心応援事業」の後継事業です。移住・定住の促進だけでなく、町内環境の快適化や空き家の流動化など、様々な住宅課題

の解決の手助けとなる制度です。また、北海道の補助事業を活用したゼロカーボン化推進メニューも追加しています。

地域おこし協力隊活用事業
1億4548万円

都市から地方への人の流れを促進するため「地域おこし協力隊」を受入れ、地域で必要とされる活動に従事してもらうことで、地域力の維持と強化を図ります。なお、地域活動等について制度運用の厳格化を進めるとともに、令和8年度中に、課題解決型協力隊を民間企業に派遣するための制度枠組みを検討します。

ふるさと基金事業
2307万円

令和8年度は、ふるさと納税寄附額目標額（2300万円）達成を実現するため、ふるさと納税寄附及びPRについて、成功報酬型の中間事業者に業務委託をして事業の強化・充実を図ります。また、法人からの寄附である企業版ふるさと納税についても、町

の事業のPRを通じて寄附を募り、官民連携事業の創出を図ります。

地域活性化起業人事業
（企画）986万円
（OA）198万円

地方自治体が都市圏等の企業の社員を受け入れることで、民間企業の専門知識やノウハウを生かして、地域課題を解決するための制度です。今年度は企業版ふるさと納税に携わる担当、町の横断的な課題に取り組み試験事業である庁舎横断プロジェクトの支援や課題分析を行う担当、DX化を前提とした事務の見直し等を行う担当の地域活性化起業人も招致します。

高齢者複合型施設改築設計事業
5377万円

施設の老朽化が著しい特養一心苑（昭和55年建設）と既存の介護事業所（本部・訪問介護・通所介護・居宅介護支援事業所）を併設し、本町の福祉機能を一体化することで、



効率的な施設運営を図ります。

中川町立診断所屋上防水工事
4113万円

令和8年に町立診療所は築20年目になり、屋上防水コートの劣化が進んでおり、雨水の建物内部へ侵入しないように防水工事を行います。

おでかけハイヤー支援事業
361万円

日常生活をおくる交通弱者に、定額で利用できるハイヤー利用券を交付します。利用目的の地や利用可能日等を決め実施します。

住民バス運行事業
898万円

集落地区で暮らす方の交通手段として、住民バス（運行委託）を運行します。

敬老事業
279万円

敬老会の開催、敬老記念品

の贈呈、敬老祝金の贈呈を行います。

新規就農者誘致事業
1502万円

農業における高齢化や後継者不足に対応するため、新規就農者を誘致することにより地域農業の振興を図ります。

畜産クラスター支援事業補助
667万円

畜産クラスター事業を活用し施設整備を行っている大規模搾乳法人に対し、ランニングコストの一部支援を行い、経営の安定化を図ることにより、中川町の生乳生産量の増加、雇用の創出や農地の保全を図ります。

民有林管理推進事業補助
1063万円

森林環境譲与税を活用し、民有林振興の活性化を推進するため、民有林整備への補助を行います。

森林環境教育推進事業
65万円

地域住民を対象に、林業や森林を通じた学習を永続的に進め、中川町の開拓の歴史、産業、自然など中川町らしい「まち」に対する理解を深めます。

道路新設改良事業
2億8744万円

生活道路の安全で快適な交通の確保、産業道路としての経済活動の効率化・安全化及び防災・減災のため、町道の劣化の度合い、利用目的、通行車両規格の変化等を勘案し、計画的に改修を進めます。

除雪事業
1億1637万円

冬期間の町民の安全を確保するため、町道及び町有施設の除雪を円滑に遂行します。

河川維持事業
3310万円

洪水などによる災害の発生

を防止するなど公共の安全を保持するよう、河道内の土砂除去や立木伐採等により適切に維持管理を行います。

簡易水道施設整備事業
7951万円

設置後40年以上経過し、老朽化が著しい簡易水道の水道管を更新します。

小学校単式学級対応事業
1515万円

小学校の普通学級は2つの学年で16名以下になると複式学級となり、道費負担教員が1名減となります。このため、町費による教員2名を採用し、単式学級を維持して児童の学力の維持、向上を図ります。

部活動の地域展開・地域クラブ活動推進事業
466万円

国は「一部活動の地域移行・地域展開」を推進しており、本町でも令和5年度から関係者の協議や研究、実証事業を進めてきました。令和8年度

は町外指導者を活用する研究や、地域スポーツクラブが指導者報酬を支払う仕組みなど、9年度からの体制整備を行います。

青少年チャレンジ応援事業
96万円

幼児から中学生までが、文化・スポーツの大会参加や練習試合・合宿などに参加する費用を応援します。また、財源には中川町人づくり基金を活用します。



中央小学校 入学式



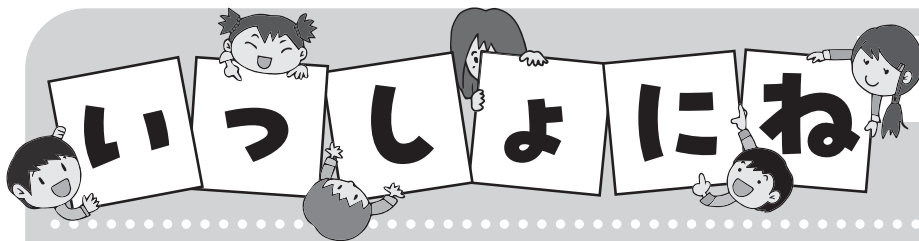
4月7日(火)に中央小学校の入学式が行われ、10名の皆さんが入学されました。新1年生紹介では先生が名前を読み上げると元気よく手を挙げて返事をしていました。ホームルームではこれから始まる学校生活にわくわくしながら学習道具をランドセルに入れていました。

中川中学校 入学式



4月7日(火)に中川中学校の入学式が行われました。入学された9名の新1年生の生徒のみなさんは真剣な表情で式典に臨んでいました。上級生の歓迎の言葉では、中学校から始まる学習・行事、部活動の紹介があり、期待を胸に耳を傾けていました。





中川町認定こども園
中川町幼児センター No.17

中川町幼児センター
副センター長 平川久美

4月1日(水)温かい陽気の日に第20回入園式が行われました。

令和8年度は新入园児4名を迎えて全幼児23名のスタートとなります。スタートとしてはいつもより静かな幼児センターではありますが、これからまた新しいスタイルを考えながら“中川っ子”育てを楽しみたいと思います。

雪が溶けて子ども達の声が町に響き始めます。今までどおり「おはよう、今日は天気がいいね」と声をかけていただき見守っていただけると幸いです。よろしくお願ひしいたします。



身体障がい者相談員・ 知的障がい者相談員について

身体障がい者相談員、知的障がい者相談員は、心身に障がいのある人の更生援護の相談に応じ、必要な指導を行うとともに、関係機関の業務に対する協力や援護思想の普及などを行い、より一層の福祉施策の充実を図る目的で活動をしています。

ぜひお気軽にご相談ください。

委嘱期間は令和8年4月1日から令和10年3月末日までとなっています。

★身体障がい者相談員 熊谷 良子 さん

★知的障がい者相談員 舟林 縁 さん

(住民課社会福祉係)

令和7年度 町有林産物売払事業

事業名	樹種	売払い先	売払金額(円)	材積(m ³)
第485回北海道産銘木市出品	タモ、クルミ、ナラ	北日本木材株式会社	106,944	2.419
令和7年度町有林産物売払事業(物件1)	タモ、オニグルミ、ニレ	Rawwood	41,800	3.173
令和7年度町有林産物売払事業(物件2)	オニグルミ、ナラ、イタヤ	Rawwood	60,500	2.242
令和7年度町有林産物売払事業(物件3)	LP	Rawwood	5,500	0.977
令和7年度町有林産物売払事業(物件4)	LP	遠藤工業有限会社	24,750	4.334
令和7年度町有林産物売払事業(物件5)	トマツ、NP、LP、ナラ、タモ	遠藤工業有限会社	4,356,000	810.636

※NPは針葉樹のパルプ材、LPは広葉樹のパルプ材



音中道路(音威子府IC)中川ICが開通しました

音威子府村と中川町を結ぶ自動車専用道路「音中道路」が、令和8年3月22日(日)16時より開通しました。ここでは、音中道路の歴史や特徴、開通を記念し、開催された行事についてご紹介します。

●音中道路の概要

音中道路は今までの国道40号線の走りにくい箇所や、雪崩に起因する特殊通行規制区間を回避し、安全性及び定時性の向上につながることを目的に築かれた道路です。安全性や走りやすさの向上だけでなく、距離も延長28・9 kmから延長19 kmにぐんと短縮されています。

音中道路開通によって救急搬送などの命の道が確保され、物流や地域間交流の点において活発になるなど様々な恩恵が期待されます。

●音中道路ができるまで

音中道路は、平成5年に事業化され、平成19年に着工されました。道路の中でもトン

ネル工事は掘削箇所が蛇紋岩による脆弱な地質であることから類をみない難工事となり、平成26年にトンネルが閉塞するほどの崩落が起きています。難題を解決するため安全を最優先とした掘削工事の実施、技術導入が行われ、令和2年に音中トンネルが貫通し、令和8年開通となりました。



音中道路空撮

●音中道路の特徴(安心安全なトンネルと自然環境に配慮した試み)

音中道路のトンネルは開通後も永く安心安全に通過できるように、真円三重支保構造という筒状で多方向の巨大な圧力に耐えられるように設計されています。

音中道路は、北大中川研究林内を通っており、工事は自

然環境への影響について北大中川研究林に調査を依頼し、影響を抑える方法の検討と実践を行っていました。特徴としては森が分断されないように、道路の上にグリーンブリッジ、ボックスカルバートという動物が横断する道を築いています。

●開通前記念行事の開催

音中道路の開通を記念し、様々なイベントが開催されました。3月15日(日)は中川町地域おこし協力隊の反中祐介さんによる音中道路開通前ラッピングイベントが行われ、33名の方が音中道路を走り、雄大な景色や記念撮影を楽しんで音中道路17 kmを完走しました。

同日には中川町と音威子府合同で組織している奥道北協議会による開通前記念プレイベント式典が挙行され、およそ110名の方が参加されました。開催の前にナカガワフードコートによる食事提供が行われ、参加者はハンバーガ



ランニングイベント

ーや鹿肉ミートボールなどのランチを楽しみました。また町内の子どもたちが書いた橋名板の紹介と記念のポルト締めを行いました。式典では、両町村長・議長をはじめ、開通を支えた来賓の方々が参列され、32年に渡る悲願達成を祝福する言葉が送られました。また着工時に収めたタイムカプセルの開封が行われ、当時の児童を代表し、平川隼闘さんが開封を行いました。中身は未来の自分に向けた手紙が入っているとのことでした。行事の開催にあたり、株式会社中川建設の皆様には、会場設営など多大なご協力・ご

支援をいただきました。誌面にてご報告いたします。誠にありがとうございました



開通前記念式典

●開通式典の開催

3月22日(日)開通当日は、生涯学習センターちやいむで開通記念式典がとり行われ、国会議員、道議員、上川及び宗合管内をはじめとする自治体首長、関係団体代表者など250名の方々が参列されました。テープカット、くす玉割りが行われ、会場は祝福の拍手が鳴り響きました。また、式典後は通り初め式が盛大に行われました。



中川町地域おこし協力隊に新しい仲間が来ました!!

中川町のあちらこちらで見かけると思います。町民のみなさん気軽に声をかけてください。

「自己紹介」

こんにちは。初めまして、起業型に拝命された新谷圭子と申します。

趣味は温泉巡り、食べること。鳥や動物が大好きです。

「中川町に移住してきた理由」

一昨年に出会った中川町には何度も遊びに来て様々なイベントやサークルに参加し、その度に心が満たされ、懐かしい感覚。ここに住みたい!という衝動から1年と少し、ようやく移住できました!中川で、皆さんと楽しく笑って暮らしていきたいです!

「中川町での活動」

ヘルスケア事業として、中川町で健康増進活動をします。町内の方だけではなく、町外の方向けにヘルスツーリズムを企画し「中川は元気に健康になれる場所」として認知してもらえるように、そして関係人口を増やせるように活動していきます。また、中川の自然資源を活用した健康商品の開発にも取り組みます。

心と体の健康に悩みがあれば、いつでもお気軽にご相談ください。皆さま、これからどうぞよろしくお願いいたします!

あら や けい こ
新 谷 圭 子

●生年月日 1979年10月18日
●出身地 北見市



「自己紹介」

4月1日より地域おこし協力隊として任用されました、片峰麻美(かたみねまみ)と申します。任用型で役場の地域振興課でお世話になります。

「中川町に移住してきた理由」

私が中川町を知ったのは、2023年に実施された、「オクラホマ河野真也と行く『なかがわスタイル』の小屋見学ツアー」でした。ツアーでは、小屋見学の他に天塩川支流でのガサガサ体験や工芸体験、酪農見学など、中川町の魅力を全身で感じ、自然と人との共生に強く惹かれました。去年は、協力隊の中村直弘さんが募集されていた大工トレーニーに参加させていただく中で町の人たちの温かさに触れ、移住を決めました。

「中川町での活動」

前職の小学校教員の経験を活かし、教育の視点から、次世代につながる町づくりに挑戦したいと思っています。たくさんの魅力がある中川町の町全体を学びの場と捉え、子どもから大人までが共に学び、育ちあえる温かなコミュニティをみなさんと一緒につくってきたいと思っています。どうぞよろしくお願いいたします。

かた みね ま み
片 峰 麻 美

●生年月日 1981年8月8日
●出身地 兵庫県西宮市



中川町地域おこし協力隊に新しい仲間が来ました!!

中川町のあちらこちらで見かけると思います。町民のみなさん気軽に声をかけてください。

「自己紹介」

はじめまして、山口拓海と申します。普段は大工をしています。初めての北海道での生活は、まだ慣れないことも多いですが、中川町での新しい暮らしを楽しみながら過ごしていきたいと思っています。

「中川町に移住してきた理由」

昨年、協力隊の中村さんが行っていたプロジェクトに参加したことをきっかけに、中川町を訪れました。

滞在中に出会った町の皆さまは、とても面白く温かい方ばかりで、もともと考えていた北海道への移住とも重なり、妻とともに移住を決めました。

「中川町での活動」

活動期間中は、空き家の再生や活用、住宅に関わる人手不足の解消などを通して、町民の皆さまの暮らしが少しでも快適になるよう、大工としてお手伝いできればと思っています。

中川町の皆さま、これからどうぞよろしく願いいたします!

やま ぐち たく み
山 口 拓 海

●生年月日 1999年7月1日

●出身地 兵庫県姫路市



こども誰でも通園制度

今年度から始まった「こども誰でも通園制度」は、保護者の就労状況に関わらず、生後6か月から3歳未満の未就園のお子さまを、時間単位で定期的に預けられる新しい制度です。

- 対象 生後6か月から満3歳未満の未就園児
- 利用上限時間 お子さま一人あたり月10時間まで
- 利用料金 1時間あたり300円 ※当町に住民基本台帳の登録がある方は無料です。
- 利用施設 中川町幼児センター
- 事前登録 こども家庭庁のホームページから町に「乳児等支援給付認定申請」を行います。
『こども誰でも通園制度総合支援システム』
URL <https://www.daretsu.cfa.go.jp/>
※申請書は、幼児センターもしくは住民課社会福祉係の窓口に用意しています。
- 面談 お子さまの健康状態やアレルギーの有無などを確認するため、幼児センターで面談を行います。
- ご注意 申し込みから利用まで1週間程度をお時間をいただきます。利用予定が決まっている場合は、早めに申し込みください。
- 問い合わせ先 幼児センター ☎01656-7-2118
住民課社会福祉係 ☎01656-7-2813



令和7年度中川町上下水道事業経営審議会を開催しました

中川町では、上下水道事業の健全な運営と将来に向けた計画づくりを進めるため、「上下水道事業経営審議会」を3回にわたり開催しました。審議会では、事業の現状や課題、料金見直し(案)について委員の皆さんから多くの意見が寄せられました。

第1回審議会 (令和8年2月4日)

【議 題】

- ・委嘱状交付・会長選出 ・諮問要旨の説明 ・令和6年度上下水道事業の決算状況
- ・上下水道料金の現状と課題

【主な内容】

事務局から、上下水道事業の収支状況や老朽化施設の更新が必要となる見通しについて説明がありました。委員からは、人口減少化での安定的な事業運営や、計画的な施設更新の必要性について意見が出されました。

第2回審議会 (令和8年2月16日)

【議 題】

- ・第1回審議会の会議録確認 ・上下水道料金見直し方針(案) ・水道料金の見直し(案)
- ・家事用水道料金比較 ・下水道料金の見直し(案) ・一般用下水道料金比較
- ・上下水道料金早見表(案) ・諮問書に基づく委員意見の集約

【主な内容】

料金見直し(案)が提示され、他自治体との料金比較や負担の在り方について議論が行われました。委員からは、住民への丁寧な説明や、将来の安定供給を見据えた適正な料金設定の必要性が指摘されました。

第3回審議会 (令和8年3月11日)

【議 題】

- ・第2回審議会の会議録確認 ・答申(案)に基づく各委員による最終意見確認
- ・答申案の取りまとめ

【主な内容】

これまでの議論を踏まえ、上下水道料金の見直し(案)及び答申についての最終確認を行いました。委員からは、事務局がとりまとめた答申案について概ね賛同が示され、文言修正の必要はないと一致しました。



町長への答申

3回の審議を経て、審議会としての意見を取りまとめ、令和8年3月24日に町長へ答申書が提出されました。

答 申 内 容

上下水道料金の改定について

簡易水道(家事用)と下水道(一般用)について、基本料金8t制を廃止し、基本料金と従量料金を分離した「2段階従量制」へ見直すことは適当である。

上下水道事業の効率化について

人口減少による収入減や資材高騰による維持管理費の増加が説明され、施設の統廃合などによりランニングコストを縮減し、事業の効率化を進めることが適当である。

今後の料金改定時期について

物価高騰など住民負担の状況を踏まえ、当面は料金本体の見直しを行わず、2年後を目途に社会情勢を見極めた上で抜本的な見直し案を再度審議会に諮問することが適当である。

付帯意見について

付帯意見として、・下水道料金制度の抜本的見直しの研究・老朽化・耐震化など資産管理の推進 ・料金改定時の丁寧な周知に努められたい。

町では、上下水道経営審議会からの答申を踏まえ、近年の物価高騰等により町民負担を考慮し、上下水道料金の見直しは当面見送り、2年を目処に社会情勢を見極め、改めて見直し案を審議会に諮問することに決定しました。今後の上下水道料金の見直しについては、町民のみなさまに広報等により周知していきます。



3/17

文化財講演会「ナカガワのど真ん中！」 地域財産を活かすために開催

生涯学習センターちやいむで文化財サポーター代表の田才雅彦氏による文化財講演会が開催され、20名が参加されました。

田才氏は昭和50年代から北海道教育委員会の職員として町内の埋蔵文化財の調査に携わり、現在は・中川町文化財保護審議会副会長、中川町文化財保存活用推進協議会副会長として町内の地域財産の保存と活用にご貢献いただいています。

講演では中川町文化財保存活用地域計画の内容について説明しながら、化石や琴平の滝など中川町の地域財産の魅力や保存活用の展望、ナカガワのソトガワ（町外）の力を借りながら行政、事業者、町民主体で進めていくあり方についてお話いただきました。

意見交流の場では参加者から移住の際に感じた中川町の魅力、地域財産を活用したガイドツアーなど様々な意見が挙がりました。また、会場内には特別展示が設営され、町内遺跡で出土したアイヌのガラス玉や明治31年に撮影された内務省土木技師近藤虎太郎とアバシナイアイヌの写真などが展示されました。講演会には日本考古学協会の氏江敏文氏のご出席され、道北の数多くの遺跡、歴史資料の調査・研究をされてきた観点から「中川町が地理的・歴史の動きにおいても北方史のど真ん中にあたるのではないか。」と解説されました。



中川町文化財保存活用地域計画の概要については右のQRコードからご覧ください。



ナカガワのトピックス

3/23

幼児センター 「卒園式」

幼児センターで卒園式が行われました。卒園する12名の皆さんは、センター長から卒園証書と記念品を受け取りました。保護者の方々へ感謝の言葉とともにお花を渡していました。



4/4^土

第3回中川町地域おこし協力隊活動大報告会

生涯学習センターちやいむのアリーナで「第3回中川町地域おこし協力隊活動大報告会」が開催され、町内外から75名が来場し、広い会場内は心地よい活気に満たされました。前半は協力隊員3名によるトークイベント、後半は協力隊員による展示・試食ブースが設けられ、各々の活動内容が具体的に共有されました。また遠藤貴幸音威子府村長や町外の協力隊員なども数多く出席し、交流を深めていました。協力隊員のこれからの一歩へと繋がる実りある報告会となりました。



ナカガワのトピックス

4/10^金

新入学期の交通安全 「旗の波作戦」

毎年2月20日、4月10日、9月30日は内閣府が設定した「交通事故死ゼロを目指す日」です。

中川町では令和8年4月10日(金)に、中央小学校前で交通安全街頭啓発活動「旗の波作戦」を実施しました。

「旗の波作戦」は歩行者やドライバーを対象に交通安全を呼びかける活動で、中川町地域安全推進協議会役員、中川・佐久駐在所員、交通安全指導員が集まって毎年実施しています。

当日は霧雨が降り、肌寒さを感じる天候でしたが、登校中の児童からは寒さに負けない元気なあいさつが返ってきました。

歩行者もドライバーも、今一度交通ルール遵守の意識を高め、地域一丸となって事故の無い街づくりに努めていきましょう。



保健だより

【今月のテーマ】腰痛対策について

雪が解け、草木が新芽を出し始めています。

冬の間、家に閉じこもりじっとしていたストレスを解消するために、畑に出て野菜作りに精を出そうと、あれこれ考えていることと思います。

今回の保健だよりは、働きの皆さんを悩ませ続ける腰痛対策について、Q&A形式でお話ししたいと思います。

ご存知のとおり、歩く事に使う筋肉と、畑仕事に使う筋肉は異なります。背筋をしつかり伸ばす歩行と、屈んだ姿勢が長く続く農業では、使う筋力はかなり違ってくると思います。

歩くという動作は、30分同じ動作を続けても、さつと汗をかく程度です。重い物を持つこともほとんどなく、動きやすい服装で、クッションの効いた靴を履いて、自分のペースで、それなりの距離を歩くことがで

きます。

反対に畑仕事は、30分も経てば汗だくになり、「よっこらしょ」と腰を伸ばして、ひと休みするのではありませんでしょうか。

また、虫に刺されないように長袖を着て、長靴に軍手という動きづらい恰好では、心地よい疲労感を感じるのにはなかなか難しいものです。

家に入ってホッとした時間違った方法で腰をケアすると、腰痛はさらに悪化してしまいます。

Q. 腰痛で困っています。

骨の問題、筋肉の問題、内臓の問題など腰痛の原因は様々です。痺れ、脱力感を伴う場合は、神経を痛めている可能性がありますので、あれこれ民間療法に頼るのではなく、専門医に相談したほうがいいでしょう。



Q. 腰痛を和らげるために風呂は効果的ですか？

入浴の効能は循環の改善です。筋肉の緊張をほぐし、ゆっくりお風呂につかるといのは、疲労回復に効果があるといわれています。しかし、炎症が起きている場合は、入浴することによって余計に腰痛が悪化してしまいます。



Q. 腰が痛くても体操などをやったほうがいいの？

痛みがある時はやらないというのは基本的な考えです。

Q. 腰痛がありますが、マッサージをしてもいいの？

マッサージは入浴と同じく、筋肉の緊張をほぐしたり、関節の動きをなめらかに

にする効果があります。炎症が起きている場合にマッサージを行うことは、逆効果になります。



Q. 腰痛で起きるのが辛い時

横向きになり、肘をついて起きるのが一番楽な方法です。ベッドに寝ている場合は足を下ろしてから起きるといいでしょう。

Q. 日によって痛みが強い日があります。

自律神経だったり、循環状態だったり、痛みを助長する要素はたくさんあります。天候によっても、体内の循環状態が変わるので、痛み具合が変わります。気圧が関係していると言われると痛みが強くなるので、天

気予報よりも予測が早いという人もいます。

Q. 腰痛には硬いベッドがいいと聞くけれど？

ベッドの硬さについては諸説あり、体重、背骨の状態によって個人差があるため、一概に硬いほうがいいとは言えません。

マットの条件として
・仰向けに寝転がった際、腰の下に手が入らない程度に体が沈むこと。
・少しわかりにくいですが、おしり、背中に圧がかかっている感覚があること。
枕の条件として
・後頭部に圧迫感がないこと。

・頭を預けた時に、首が丸まったり、反ったりしないこと。



令和8年4月から

「中川町

こども家庭センター」

が開設されました。



妊娠から子育てまで、あなたの家族にずっと寄り添うチームができました。

何が変わるの？

「これってどこに聞けばいいの？」と迷う必要はありません。あちこちの窓口に相談しなくても、ここにきてくれれば大丈夫。妊娠中からお子さんが大きくなるまで、ひとつの窓口で途切れずにサポートいたします。

こんなお悩みは

ありませんか？

どんな小さなことでも一緒に考えます。1人で悩まずご相談ください。

【妊娠・出産】初めての妊娠で不安。出産後のサポート・手伝

いがない。

妊娠について相談したい。不妊治療について知りたい。

【子育て・発達】離乳食や言葉の遅れが心配。つい叱りすぎてしまう……。

【思春期・学校】反抗期の接し方がわからない。不登校で悩んでいる。

【家族・環境】家族の悩み、生活の不安。ヤングケアラーかも？虐待が心配……。

いつでもお気軽に

お声掛けください。

「こんなことで相談していいのかな？」なんて思わなくても大丈夫。思い立

だいじょうぶ!!



ったら、ご連絡ください。専門スタッフがいつでもお待ちしております。

こども家庭センターって

どこにあるの？

中川町住民課社会福祉係・健康推進係がこども家庭センターになります。

相談時間

役場が開庁している時間（平日8時30分～17時15分）まで。時間外でご相談したい方は、事前にこども家庭センターへご連絡ください。

相談に

お金はかかりますか？

無料です。秘密も固く守られますので、ご安心ください。

こども本人や家族からの

相談でもいいですか？

保護者だけでなくお子さん本人からの相談や、ご家族からの相談もお受けしております。

こども家庭センターの対象は妊娠前から、お子さんが成人を

迎えるまでが対象となっております。

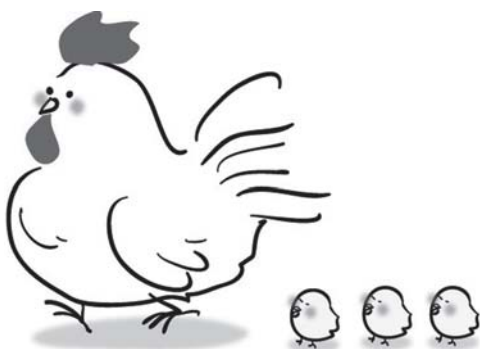
深刻な悩みではないのですが、行ってもいいですか？

こどもの体重が増えているかな？夜なかなか寝てくれない、忘れ物が多くて困ってしまう、などどんな相談でもお受けいたします。

中川町こども家庭センター

【中川町住民課社会福祉係・健康推進係】

☎ 01656・7・2813



高等学校生徒就学支援補助申請を受付中です

中川町では、高等学校教育の機会均等と地域社会に有為な人材の育成を図るため、高校生の就学費を負担する方に就学費の一部を補助しています。令和7年度から、子育て支援の拡充を図るために、多子世帯への補助を増額するなど、事業の拡充を行いました。

◆補助の対象となる方

中川町に居住し、中川町立中川中学校を卒業した高等学校生徒の就学費を負担する方です。

◆補助対象となる学校

- ・道立、市町村立または私立の高等学校
- ・高等専門学校
- ・高等課程を置く専修学校

◆補助の期間

就学した年度から3年間で。ただし、4年制の定時制及び通信制の高等学校については、4年間です。

◆補助する金額

○町外の下宿（間借り）を利用して就学する場合

第1子 月額2万2000円

（年額26万4000円）

第2子 月額2万5000円

（年額30万円）

第3子以降 月額3万円

（年額36万円）

○自宅から通学バスを含む公的交通機関を利用して就学する場合

第1子 月額1万6000円

（年額19万2000円）

第2子 月額1万8000円

（年額21万6000円）

第3子以降 月額2万円

（年額24万円）

○町外に居住する親族などの住宅から通学する場合など、右記以外により就学する場合

第1子 月額1万1000円

（年額13万2000円）

第2子 月額1万3000円

（年額15万6000円）

第3子以降 月額1万5000円（年額18万円）

※子の順番は、被扶養者、住民票上の区分、就学中または就職等の事由によらず、就学費を負担する方（保護者など）の長子から数えます。例えば、支援の対象となる高校生に、就職し同居する兄が1名、大学に在学する別居の姉が1名いる場合は、当該高校生は第3子とみなします。

◆補助金の支払方法

年4回に分けて3か月分ずつ、口座振込します。4月分から6月分は7月末に支払います。7月分から9月分は10月末に支払います。10月分から12月分は翌年1月末に支払います。1月分から3月分は4月末に支払います。

◆申請方法

補助金を受け取るには申請が必要です。補助対象となる中川中学校の卒業生の保護者宛に申請書類を郵送済みです。必要事項を記入し、添付書類とともに、教育委員会へ提出してください。スマートフォンなどを使ってウェブで申請することができませんので、下の2次元コードからぜひご利用ください。



ALT Corner!

By: Emma Willis
(ウィリス・エマ)

Topic: Riding the Train!

The weather is getting warmer bit by bit-how exciting! Spring will be here soon, and that means more opportunities to travel and explore! Recently, I decided to try riding the local train for the first time! Because I had never taken a local train before, I felt a little nervous and wasn't sure how everything worked. However, it turned out to be easier than I expected! Whenever I was confused and asked someone for help, they kindly showed me what to do. Thanks to those helpful people, my trip was a success!

Trains in America are both similar and different from trains in Japan. When visiting my grandma, I often traveled by Amtrak, which is similar to the limited express trains here; you reserve a seat ahead of time and show your ticket or QR code to the conductor. In large cities, there are also subway systems where passengers simply tap their card and board the train, much like in Japan. Some regions also have commuter trains that are most similar to the local trains here. However, trains are not available everywhere in America, and they are slower and less reliable than trains in Japan. Because of this, many Americans rely on cars to travel from place to place. Even though traveling by train can sometimes take longer than traveling by car or plane, I really enjoy the experience! It's so relaxing to sit and watch the scenery pass by the window. Do you prefer traveling by train, car, or airplane?



トピック：汽車に乗ろう！

だんだん暖かくなってきて、ワクワクしますね！ もうすぐ春がやってきて、旅行や探検の機会も増えるでしょう！

先日、初めて鈍行列車に乗ってみることにしました！ 鈍行列車に乗ったことがなかったので、少し緊張して、乗り方もよく分からなかったのですが、思ったより簡単でした！ わからないことがあって誰かに尋ねると、親切に教えてくれました。おかげで、無事に旅を楽しむことができました！

アメリカの汽車は、日本の汽車と似ているところもあれば、違うところもあります。祖母を訪ねるときは、よくアムトラック（アメリカ大陸の旅客鉄道）を利用しました。これは日本の特急列車に似ていて、事前に座席を予約し、車掌に切符かQRコードを見せる仕組みです。大都市には地下鉄もあり、日本と同じようにカードをかざすだけで乗車できます。地域によっては、日本のローカル線によく似た通勤電車もあります。しかし、アメリカでは汽車がどこでも走っているわけではなく、日本の汽車よりも速度が遅く、運行も不安定です。そのため、多くのアメリカ人は移動手段として車に頼っています。

汽車での移動は車や飛行機よりも時間がかかる場合もありますが、私は汽車の旅をとっても楽しんでます！ 窓の外の景色を眺めながら座っていると、とてもリラックスできます。あなたは汽車、車、飛行機のどの移動がお好みですか？

Song of the Month: Friendship Train by Gladys Knight & The Pips

This upbeat 1960s song is about friendship, kindness, and people coming together. I chose it because it matches my experience riding the train for the first time and reminds me how helpful and kind people can be. Please feel free to scan the QR code and give it a listen!

“Come on, get on the friendship train / Everybody shake a hand, shake a hand / I'm talking 'bout the friendship train / Get on board and shake a hand, make a friend now!”

今月の歌「フレンドシップ・トレイン」グラディス・ナイト&ザ・ピップス

この1960年代の明るい曲は、友情、優しさ、そして人々がひとつになることについて歌っています。初めて汽車に乗った時の私の経験とぴったり合っていて、人々の親切さや助け合いの大切さを思い出させてくれるので、この曲を選びました。ぜひQRコードをスキャンして聴いてみてください！

「さあ、友情の列車に乗り込もう／みんな、手を取り合おう／そう、友情の列車のことだよ／乗り込んで手を取り合って、新しい友達を作ろう！」



- 江戸の読書図鑑
飯田 素子／芙蓉書房出版
- 北海道の生活史
岸 政彦／北海道新聞社
- 小学生取扱説明書
やまかな／理工図書
- 主婦にやさしいお金の増やし方BOOK
りりな／KADOKAWA
- 猫のにや温泉
いぬじゅん／スターツ出版
- 夜明けのハントレス
河崎 秋子／文藝春秋
- 教場Ω 刑事・風間公親
長岡 弘樹／小学館
- 生きとるわ
又吉 直樹／文藝春秋
- チップス 上・下
真山 仁／日経BP
- 飼い犬に腹を噛まれる
彬子女王／PHP研究所
- 一次元の挿し木
松下 龍之介／宝島社
- いのちをまもる図鑑
池上 彰／ダイヤモンド社
- 新ざんねんないきもの事典
今泉 忠明／高橋書店
- ほねほねザウルス 30
グループアンモナイト／岩崎書店
- わかったさんのマシュマロ
寺村 輝夫／あかね書房
- こいのぼりぐんぐーん
ああいじゅんこ／ほるぷ出版



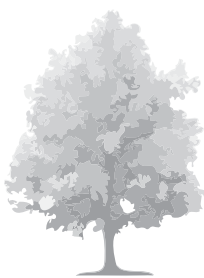
「ぼくのランドサル」
石井 基子 著
学研

ランドセル専門店には変わったランドセルがいっぱい！サルのランドセル、イヌのランドセル、ネコのニャンドセル…。ランドセルをユーモアたっぷりに描き小学校へ行くのが楽しくなる絵本です。

まちの文芸

短 歌

<p>「㊤いたさいた」 ㊦ぐち歌い ㊧ランドセル ㊨こもこ背負う ㊩さな子たち 「㊪くらもち」の折句です</p>	<p>冬に出逢い冬に保護したキジトラのふゆこ我が家のふゆことなりぬ 雪解けて春を迎える喜びが飛び散る恐怖核の爆音 土鍋にて米を炊いている洗濯は二槽式なり 古くさいかな 写メールの双子の孫の成人の振り袖姿に思いひとしお 看護士と医師に見送られ「さよなら」は幸せな別れ退院の朝 孫が言う此の頃少し独り言つぶやき増えたとやんわり指摘 メイクもせず夢へと挑み続けているミラノのあなたにエールを送る 言い切れる自信が無いから言い訳を七七の音に込めたりしてね</p>	<p>五十嵐仁美 伊東 恵 金子みえ子 鎌田 陽子 小林 淑子 中野 秀明 山内 智子 横山やす子 見守りおばさん</p>
--	---	---



●短歌月刊会報「まほろば」をご希望の方は、年会費1,000円の購読会員制をご利用ください。
お申し込みは、事務局（山内智子さん ㊧7・2837）へお願いいたします。

短歌同好会

山内智子さん ㊧7・2837

〔連絡先〕
日頃のごきごとや風景・季節に感じたこと、思ったことを短歌で一首詠んでみませんか。
短歌に興味をお持ちの方がいらっしゃいましたら、お気軽にご参加ください。





第3回～町指定文化財～

守谷俊一氏寄贈
斎藤茂吉直筆短歌短冊（9点）

今回紹介する文化財は守谷俊一氏寄贈の斎藤茂吉直筆短歌短冊（9点）です。

守谷俊一氏は斎藤茂吉の兄・守谷富太郎の孫にあたり、前回紹介した斎藤茂吉歌碑建立の際に歌碑の元となる短歌短冊を貸与していただくなど以前から本町に協力していただいていた方です。

短歌短冊9点は、斎藤茂吉直筆の短歌であることを加味し、書跡としての観点で評価されたため町指定文化財に指定されました。

うち4点は当時志文内で生活していた守谷富太郎の娘、富子が生まれた時と入学を祝い斎藤茂吉が詠ったものであり、内容は以下のとおりです。

・ をさなごの富子はめぐしはやもおおきくなれよ乳をのみつつ

（幼い富子はいとおしく、乳を飲みながら早く大きくなれよの意味）

・ たらちねの母の乳房にすがりある富子を思ふころ和みて

（慈しみ深い母の乳房にすがっている富子を思うと心が和むの意味）

・ 山たかく河大いなる國原に生れしをさなごをことほぎにけり

（山が高く大きい河の広い土地に生まれし幼い子（富子）を心よりお祝いしたいの意味）

・ まなび舎に學びいそしむ少女ごの富子おもへばわれはうれしも

（学校で勉強にいそしむ富子を思うと私は喜ばしい気分になるの意味）

現在はエコミュージアムセンターに収蔵されておりますので、ぜひ訪れてご覧ください。

なお、5月8日から斎藤茂吉記念第33回短歌フェスティバルが開催されます。今年からはGoogleフォームでの募集も開始され、携帯からでも気軽に応募できるようになりますので是非ご応募ください。

文化財名称	守谷俊一氏寄贈 斎藤茂吉直筆短歌短冊（9点）
文化財の種別	有形文化財 美術工芸品（書跡・典籍）
指 定 日	令和6年5月21日
場 所	中川町エコミュージアムセンター



▲短歌短冊のほか守谷富太郎が志文内診療所で使用していた医療器具も展示されています。

森林環境譲与税事業

- ・幼児センター卒園記念制作フォトスタンドづくり
- ・放課後こども教室「小学校6年生卒業制作」
- ・春休み企画「えだフックの木」づくりワークショップ

中川町では、森林環境譲与税を財源に木育教室を行っております。

●卒園記念制作

3月16日(月)にロウウッドの福田隼人さん、福田芽生さんを講師に招き、3月で幼児センターを卒園する5歳児の卒園記念制作として、フォトスタンドづくりを実施しました。まずは木のフレームを紙やすりで削り、表面を整えたり、角を丸くする作業から始まります。どこを触っても痛くないように何度もフレームの手ざわりを確認しながら削りました。

次にスタンプで模様付けしました。用意されたじゅえるのスタンプを思い思いに押し、自分だけのデザインに仕上げました。仕上げは蜜蝋のコーティング作業です。フレームに蜜蝋

を隅々まで塗り付けたあと、蜜蝋が馴染むまで何度も何度もペーパーでこすり続けます。



講師福田隼人さんと5歳児

子どもたちは腕を動かす作業を何度も行い疲れを感じながらも、だんだん手ざわりが良くなり、色と艶が出てくる様子を楽しみながら作業していました。

蜜蝋を乾かす時間が必要なため、組立ては後日行います。完成したフォトスタンドは卒業式の日に思い出の写真を入

れて展示されました。

●放課後こども教室

3月23日(月)にロウウッドの福田隼人さん、福田芽生さんを講師に招き、3月に小学校を卒業した元小学校6年生を対象に木工時計づくりを実施しました。

時計の本体となる木材をヤスリで磨き上げた後、蜜蝋をしつかりと塗り込むことで、木に深みのある色を持たせました。



講師福田芽生さんと5歳児

●「えだフックの木」づくり

3月31日(火)に木工ノビタキの原麻耶さんを招き、春休み中の小学生を対象にえだフックの木(小物掛け)づくりを実施しました。

木の形にカットされた板から好きな色や形のものを選び作業を始めます。選んだ板に好きな色の絵の具を思い思いに重ねていきます。絵具を乾かしている間、フックの部分

本体が完成したらハンマーを使い基盤や時分の数字にあたる部分にピンを打ち込み時計を完成させました。中学生になる前の思い出づくりにみんなそれぞれ自分だけの時計を作り上げることができました。



講師福田隼人さん、芽生さんと小学校卒業生

になる木の枝をヤスリで削ったり、蜜蝋でコーティングしました。

支柱部分も自分たちで仕上げます。木の棒材から必要な長さのこぎりで切り出しました。切り出した棒を土台にはまる大きさになるようにカンナで削ったり、ハンマーで叩いたりして整えます。

完成した各パーツをネジで止めてえだフックの木を完成させました。

のこぎり、紙やすり、ハンマー、カンナ、ドライバーなど、なかなか触ることのない道具を何とか扱いながら、自分の手で最初から最後まで仕上げた達成感は大きかったように見えました。



講師原麻耶さんと小学生



中川消防支署から

急性アルコール中毒に注意!!

5月になると外の気温が暖かくなりはじめ花見やバーベキュー等を家族等で楽しむイベントが多くなってきました。そこで注意してほしいのがお酒による急性アルコール中毒です。急性アルコール中毒は「イッキ飲み」のように短時間で大量のお酒を飲んでしまうと、肝臓でのアルコール代謝が追いつかなくなり、血液の中にアルコールが増えていくことがあります。その結果、アルコール血中濃度が急上昇し、「昏睡期」の状態に進んでしまうことがあります。昏睡期の状態では、意識が混濁し、呼吸麻痺や、吐いたものが喉に詰まることで、死に至るケースもあります。お酒はゆっくり自分のペースで飲むようにしましょう。



林野火災に注意!!

今この季節は空気が乾燥し山火事が発生しやすい時期になっています。屋外でたばこのポイ捨てはしないなど、火の取り扱いには注意しましょう。



火災・救急出動状況

令和8年3月31日現在

火災件数 0件
救急件数 20件

中川消防支署へのご相談、お問い合わせは ☎7・21119番まで

国民年金第3号被保険者と届け出

◆第3号被保険者とは？

厚生年金や共済組合に加入している方に扶養されている20歳以上60歳未満の妻（または夫）で、健康保険の被扶養者となっている場合、第3号被保険者となります。

◆国民年金保険料の納付は不要です

保険料は、配偶者が加入する厚生年金や共済組合が制度全体として負担する仕組みですから、ご本人が保険料を納付する必要はありません。

◆届け出先は配偶者の勤務先です

第3号被保険者は、厚生年金・共済組合に加入している夫（妻）に扶養されていて、配偶者の勤務先に届け出がされなければ該当しません。

届け出が遅れたり、怠ると、将来、年金が支給されなかったり、支給額が減額される場合もありますので、ご注意ください。

◆こんなときは届け出をお忘れなく

①あなたが退職し、配偶者の扶養に入ったとき

届け出先：配偶者の勤務先
第2号被保険者から第3号被保険者になります。

②配偶者の勤め先が変わったとき

届け出先：配偶者の新しい勤務先

③会社員・公務員などと結婚して配偶者の扶養に入ったとき

届け出先：配偶者の勤務先
第1号または第2号被保険者から第3号被保険者になります。

④あなたが厚生年金のある会社や役所に勤めたとき

届け出先：勤務先
第1号または第3号被保険者から第2号被保険者になります。

⑤配偶者が退職し厚生年金・共済組合を脱退したとき

届け出先：住民課住民生活係
第3号から第1号被保険者になります。

問い合わせ先 住民課住民生活係 ☎7-2814



気象の警報が大きく変わります

気象庁では令和8年(2026年)5月下旬から、従来の気象警報・注意報などを改善し、新しい防災気象情報の運用を開始します。その目的は「誰でも避難の判断がしやすくなること」です。今回の改善により、避難行動に対応した『警戒レベル(5段階)』に合わせて情報を整理し、情報名称にもレベルを明記します。大雨の場合では、警戒レベル4相当で「レベル4大雨危険警報」、警戒レベル3相当で「レベル3大雨警報」という名称となります。市町村から警戒レベル4の避難指示などが発令されたら、速やかに避難行動をとってください。また、避難指示等が発令されていなくても、警戒レベル4や警戒レベル3に相当する防災気象情報が気象台から発表された際には、河川の水位情報や気象庁の『キキクル』等を参考にして、自ら避難を判断してください。詳細は『新たな防災気象情報』で検索してください。

令和8年5月下旬(予定)より 気象の警報などが大きく変わります

	河川氾濫	大雨	土砂災害	高潮
警戒レベル 5相当	レベル5 氾濫特別警報	レベル5 大雨特別警報	レベル5 土砂災害特別警報	レベル5 高潮特別警報
警戒レベル 4相当	レベル4 氾濫危険警報	レベル4 大雨危険警報	レベル4 土砂災害危険警報	レベル4 高潮危険警報
警戒レベル 3相当	レベル3 氾濫警報	レベル3 大雨警報	レベル3 土砂災害警報	レベル3 高潮警報
警戒レベル 2	レベル2 氾濫注意報	レベル2 大雨注意報	レベル2 土砂災害注意報	レベル2 高潮注意報
警戒レベル 1	早期注意情報			



警報・注意報の情報名に「レベル」が付記されます



河川の氾濫の危険度の伝え方が変わります(特別警報の新設など)



「警報レベル4相当」の情報は「危険警報」として発表されます

〈参考資料：警戒レベルに応じた色彩がカラーで確認できます。〉

新たな防災気象情報について(令和8年～)(特設サイト)

<https://www.jma.go.jp/jma/kishou/known/bosai/keiho-update2026/>



3月の入札・契約結果についてお知らせします

工事・業務名	入札・見積り合わせ 参加業者 (※落札業者)	入札結果		予定価格(円)	契約金額(円)	落札率	工事などの概要	期間
		第1回	第2回					
令和7年度 町有林択伐工事	※遠藤工業(有)	730,000		805,200	803,000	99.7%	町有林(共和水道施設奥) 択伐工事一式	着工 令和8年3月10日
	天塩川工業(株)	750,000						竣工 令和8年3月25日
	中川町森林協同組合	790,000						
令和8年度 中川町住民バス運行 委託業務	※(有)平和ハイヤー	7,970,000		8,870,400	8,767,000	98.8%	住民バス運行業務	着手 令和8年4月1日
	(株)中川自工サービス	8,050,000						完了 令和9年3月31日
令和8年度 スクールバス運行 委託業務	※(株)中川自工サービス	7,300,000		8,140,000	8,030,000	98.6%	スクールバス運行業務	着手 令和8年4月1日
	(有)平和ハイヤー	7,350,000						完了 令和9年3月31日
令和8年度 中川町立学校警備 委託業務	※エス・テー警備保障(株)	2,433,000		2,692,800	2,676,300	99.3%	学校警備業務一式	着手 令和8年4月1日
								完了 令和9年3月31日
令和8年度 庁舎警備委託業務	※エス・テー警備保障(株)	2,858,000		3,175,700	3,143,800	98.9%	役場庁舎警備業務一式	着手 令和8年4月1日
								完了 令和9年3月31日
令和8年度 中川町生涯学習セン ター警備委託業務	※エス・テー警備保障(株)	2,882,000		3,195,500	3,170,200	99.2%	生涯学習センター 警備委託業務一式	着手 令和8年4月1日
								完了 令和9年3月31日
令和8年度 中川町生涯学習セン ター維持管理委託業務	※中川町高齢者就労センター	3,355,000		3,696,000	3,690,500	99.8%	生涯学習センター 維持管理委託業務一式	着手 令和8年4月1日
								完了 令和9年3月31日
令和8年度 庁舎管理委託業務	※中川町高齢者就労センター	2,490,000		2,795,100	2,739,000	97.9%	役場庁舎管理業務一式	着手 令和8年4月1日
								完了 令和9年3月31日
令和8年度 中川町農業者トレー ニングセンター管理 委託業務	※中川町高齢者就労センター	2,676,000		3,004,100	2,943,600	97.9%	農業者トレーニングセンター 維持管理委託業務一式	着手 令和8年4月1日
								完了 令和9年3月31日
令和8年度 中川町農業集落排水 処理施設維持管理委 託業務	※(株)テクノス北海道	34,020,000		38,665,000	37,422,000	96.7%	施設維持管理一式	着手 令和8年4月1日
								完了 令和9年3月31日
令和8年度 中川町簡易水道施設 維持管理委託業務	※(株)中川水道	30,200,000		33,891,000	33,220,000	98.0%	施設維持管理一式	着手 令和8年4月1日
								完了 令和9年3月31日
令和8年度 中川町立学校GIGA スクール保守業務委 託	※中央コンピューターサービス(株)札幌支社	3,850,000		4,319,700	4,235,000	98.0%	中川町立学校GIGAスク ール保守業務一式	着手 令和8年4月1日
								完了 令和9年3月31日

問い合わせ先 総務課財務係 ☎7-2811



各学校に着任された教職員、役場新規採用職員を紹介します

◆中川町役場



よしなご
吉永 巨希
（教育委員会生涯学習係兼生涯学習係）
主事

この度、中川町教育委員会並びにエココミュニティセンターで学芸員として勤務致します。吉永巨希と申します。出身は福岡県北九州市で、3月に筑波大学の大学院を修了し、ご縁あって中川町に赴任いたしました。アンモナイトなどの化石が専門です。研究に加えて、町民の皆様と一緒に博物館の展示や活動にも励んでまいりたいと思いますので、どうぞよろしくお願いいたします。



よしおが
吉岡 咲稀
（幼児センター）
主任

このたび幼児センターの正規職員として勤務させていただくことになりました吉岡咲稀と申します。昨年10月に札幌から中川町へ引っ越ししてまいりました。自然豊かな環境の中で子どもたちと再び関われることを嬉しく思っております。中川町の職員として一日も早く貢献できるよう努めてまいりますのでどうぞよろしくお願いいたします。



なかにし
中西 亮太
（農林課林務係）
主任

今年度から農林課林務係に配属になりました。地域の森林や林業に関わる業務に携われることを嬉しく思っています。分からないことばかりですが、一つ一つ勉強して少しでも早く力になれるよう、一生懸命頑張ります。よろしくお願いいたします。



つしま しょうご
對馬 彰吾 主事補
（農林課林務係兼農務係）

今年度から農林課林務係兼農務係に配属となりました、對馬彰吾と申します。高校を卒業し、中川町に来てまだ日が浅くわからないことだらけですが、これから様々なことを学び、早く業務についていけるよう精進していきます。よろしくお願いいたします。



まくち しょうた
菊地 翔太 主事補
（住民課住民生活係）

今年度から住民課住民生活係に配属されました、菊地翔太と申します。生まれ育ったこの中川町で町職員として働けることを嬉しく思います。慣れないことばかりですが、これまでの社会経験を生かして、精一杯頑張りたいと思います。よろしくお願いいたします。

◆中央小学校



ひらかわ
平川 隼闘
教諭

小平小学校から参りました平川隼闘です。故郷での勤務に身が引き締まる思いです。同郷である子どもたちの成長のため、精一杯努めてまいります。どうぞよろしくお願いいたします。



おおいし
大石 準
教諭

奥尻町立奥尻小学校から赴任しました、大石準と言います。以前、中川町の近くの中頓別町で中学校の教員をしていたことや宗谷管内で勤務をしていたので、中川町にはとても親近感があります。朝、散歩するのが趣味です。パークゴルフ場やスポーツをする場所が多く、とても楽しみにしています。中川町の子どもたちのために、一生懸命頑張りますので、よろしくお願いいたします。



あきた
秋田 泰将
校長

このたび、富良野市より参りました秋田泰将と申します。中央小学校で勤務できることを、大変うれしく感じております。子どもたち一人ひとりが安心・安全に過ごしながら、「楽しい」「できた」「わかった」と実感できる毎日を大切に、笑顔で通える学校づくりに努めてまいります。地域や保護者の皆様とともに、子どもたちの健やかな成長を支えていけるよう取り組んでまいりますので、どうぞよろしくお願いいたします。



とみさわ
富沢 鑑
教諭

前任校での経験を活かし皆様のお役に立てるよう頑張っていきたいです。至らぬところが数多くありますので生徒とともに成長することができればと思います。今年度からよろしくお願いいたします。



きくち のぶか
菊池 葉香
教諭

前職は中川町役場で勤務しておりました。大好きな中川町で子ども達とともに学ぶことができ大変嬉しく思います。今後とも変わらぬご厚誼のほどお願い申し上げます。



みつひろ
三浦 魁人
教諭

この度、旭川市立新富小学校より赴任しました。子どもたちが楽しく安心して学校に来られるよう、精一杯頑張っていきます。また、中川の魅力や良さもぜひ教えてもらいたいと思っています。中川の子供たちと関われることを楽しみにしていますので、これからどうぞよろしくお願いいたします。





あさだ みえ
浅田 美恵 教諭
この度、中央小学校から赴任いたしました。小学校で接していた生徒たちと、再び触れ合うことができ、大変嬉しく思っています。さらなる成長ができるよう、温かく支えていきたいと思ひます。どうぞよろしくお願ひいたします。



いしだ たかひろ
石田 貴宏 校長
美瑛町にあります国立大雪青少年交流の家から異動して参りました石田と申します。中川町は自然が豊かで温かい雰囲気の町と感じております。保護者の皆様、地域の皆様のお力添えをいただきながら学校目標である「主体的に学び続ける生徒」の実現に向け尽力したいと考えておりますので、よろしくお願ひいたします。



なり たけん たろう
成田 健太郎 教諭
旭川の中央中学校から来ました。成田健太郎です。自然豊かなこの町で、生徒のみなさんと過ごせることを楽しみにしてきました。チーム中川中の一員として、みなさんの助けとなれるように、一生懸命頑張ります。どうぞよろしくお願ひします。



かみやま るな
神山 瑠菜 教諭
寿都町から来ました。北海道が誇る天塩川と、山々に囲まれた緑あふれる中川町で生徒の皆さんと共に様々な活動ができることが楽しみです。皆さんとの活動に全力で取り組んでいきたいと思ひます。どうぞよろしくお願ひします。



北星信用金庫から 創立75周年を記念して 寄附をいただきました

創立75周年を迎える北星信用金庫からこれまでの地域への感謝の気持ちとして町へ200万円の寄附をいただきました。
3月9日(月)には岡田伸一理事長と長谷川豊中川支店長が役場庁舎に訪れ、中川町長へ目録を手渡されました。
いただいた寄附は町の活性化のために大切に活用させていただきます。

ありがとうございます

社会福祉協議会、一心苑に寄附

・母(ヨシエ様) 死去に際して

・離町に際して

菅 敬 司 様

古内 政 則 様

社会福祉推進の為

中川町陶芸サークル 様

匿名 1 件

社会福祉協議会、一心苑に寄贈

季節のものを含めて次の方々より「志」を頂きました。この紙面をお借りしてお礼申し上げます。

戸 館 博 様

匿名 6 件

謹んでお悔やみ申し上げます

2 区 川 村 四 男 様 (92 歳)

1 区 家 山 セ ツ 様 (89 歳)

ご結婚おめでとうござります

(木 村 隼 人 様 (1 区)
白 簾 美 優 様 (1 区)



5月

ナカガワ カレンダー



お問い合わせ
 ●総務課…………… ☎01656-7-2811
 ●地域振興課…………… ☎01656-7-2819
 ●住民課…………… ☎01656-7-2813
 ●農林課…………… ☎01656-7-2816
 ●建設水道課…………… ☎01656-7-2815
 ●会計課…………… ☎01656-7-2812
 ●中川町教育委員会… ☎01656-7-2877
 ●中川消防支署…………… ☎01656-7-2119



ごみの収集日						
日 休み	月 資源ごみ紙おむつ	火 生ごみ	水 一般ごみ	木 農村地区	金 生ごみ	土 休み

●場所の表示は、以下のように省略しています。

【学セ】生涯学習センター 【保セ】保健センター 【佐公】佐久地区公民館 【1区】1区会館 【2区】2区会館
 【寿】寿の家 【4区】4区会館 【5区】5区会館 【誉1】誉一会館 【誉2】誉二会館 【大富2】大富二会館
 【伝承】佐久ふるさと伝承館 【幼セ】幼児センター 【ま】まめちよ 【小】中央小学校 【中】中川中学校
 【交ブ】交流プラザ 【パ】パークゴルフ場 【球】町営球場 【ぬ】ぬくもり 【ス】町民スキー場
 【歯】町立歯科診療所 【ナポ】ナポートパーク 【診】町立診療所 【エコ】エコミュージアムセンター
 【トレ】農業者トレーニングセンター 【歌農】歌内地区農作業管理休養施設 【国農】国府地区農作業管理休養施設
 【図】中川町中央公民館図書館 【プ】町民プール 【ポ】ポンピラアクアリウム

1金 ■トレーニングセンター無人開館【トレ】(10月31日まで) ■図書室カフェ【図】(~9日まで) ■集団下校訓練【小】	2日 ■ナカガワフードコート in エコミュージアム(5月5日まで) 11:00~15:00 【エコ】
3日 憲法記念日 ■エコミュージアムセンターGW特別事業 9:00~16:00 ■休館日【図】	4月 みどりの日 ■エコミュージアムセンターGW特別事業 9:00~16:00 ■休館日【図】
5火 こどもの日 ■休館日【図】	6水 振替休日 ■休館日【図】
7木 ■個人懇談【小】 ■子ども弁当【小】 ■避難訓練【小】	8金 ■夜間会館【図】 18:00まで ■個人懇談【小】
9日 ■なかがわ花たびマルシェ 【天塩中川駅】	
10日 ■3学年修学旅行【中】	11月 ■個人懇談【小】 ■生活リズムチェックシート(15日まで)【小】 ■3学年修学旅行【中】
12火 ■一般健康相談【保セ】 13:00~16:00 ■個人懇談【小】 ■3学年修学旅行【中】	13水 ■乳幼児健診【保セ】 12:30~13:00 ■小児科サテライト外来【診】 13:30~16:00 ■眼科サテライト外来【診】 11:00~13:30
14木 ■いきいき教室【寿】 13:30~14:45 ■子ども弁当【小】	15金 ■貯筋体操教室【5区】 10:30~11:45 ■貯筋体操教室【保セ】 13:30~14:45
16日 ■なかがわ花たびマルシェ【天塩中川駅】 ■図書室よみきかせ会【図】10:30~ ゲームを楽しもう【図】13:00~	
17日	18月
19火	20水
21木 ■音読教室【図】 10:00~	22金
23日 ■なかがわ花たびマルシェ 【天塩中川駅】 ■体育大会【中】	
24日	25月 ■振替休業日【中】
26火 ■一般健康相談【保セ】 13:00~16:00 ■子ども弁当【小】	27水 ■歯科健診・フッ化物塗布【保セ】 13:00~14:00
28木	29金 ■産婦人科専門外来【診】 10:00~12:00 (要予約)
30日 ■なかがわ花たびマルシェ【天塩中川駅】 ■バドミントン北部地区大会【中】	

31日

町の人口

(4月1日現在)

人口 1,222人 (-34)
 男 637人 (-22)
 女 585人 (-12)
 世帯数 699戸 (-15)

()は前月末との差を示します。

令和8(2026)年5月号(通巻804号)
 印刷 株式会社 国境

編集後記

3月から4月にかけて中川町は卒業式・卒園式、入学式・入園式、音中道路開通と祝賀行事が行われ、式典に立ち会ったことを思い出しながら、私自身も清々しい気持ちで編集に臨んでいました。また、取材の際には皆様から前向きに撮影などのご協力いただきました。ありがとうございます。

次号も春のイベント・行事のことをお伝えできればと思いますので、よろしくをお願いします。(櫻井)

中川町
公式LINE



ナカガワ
ファンクラブ
募集



この広報紙は、道産間伐材を原料とした用紙と環境にやさしい植物油インキを使用しています。

