

2020

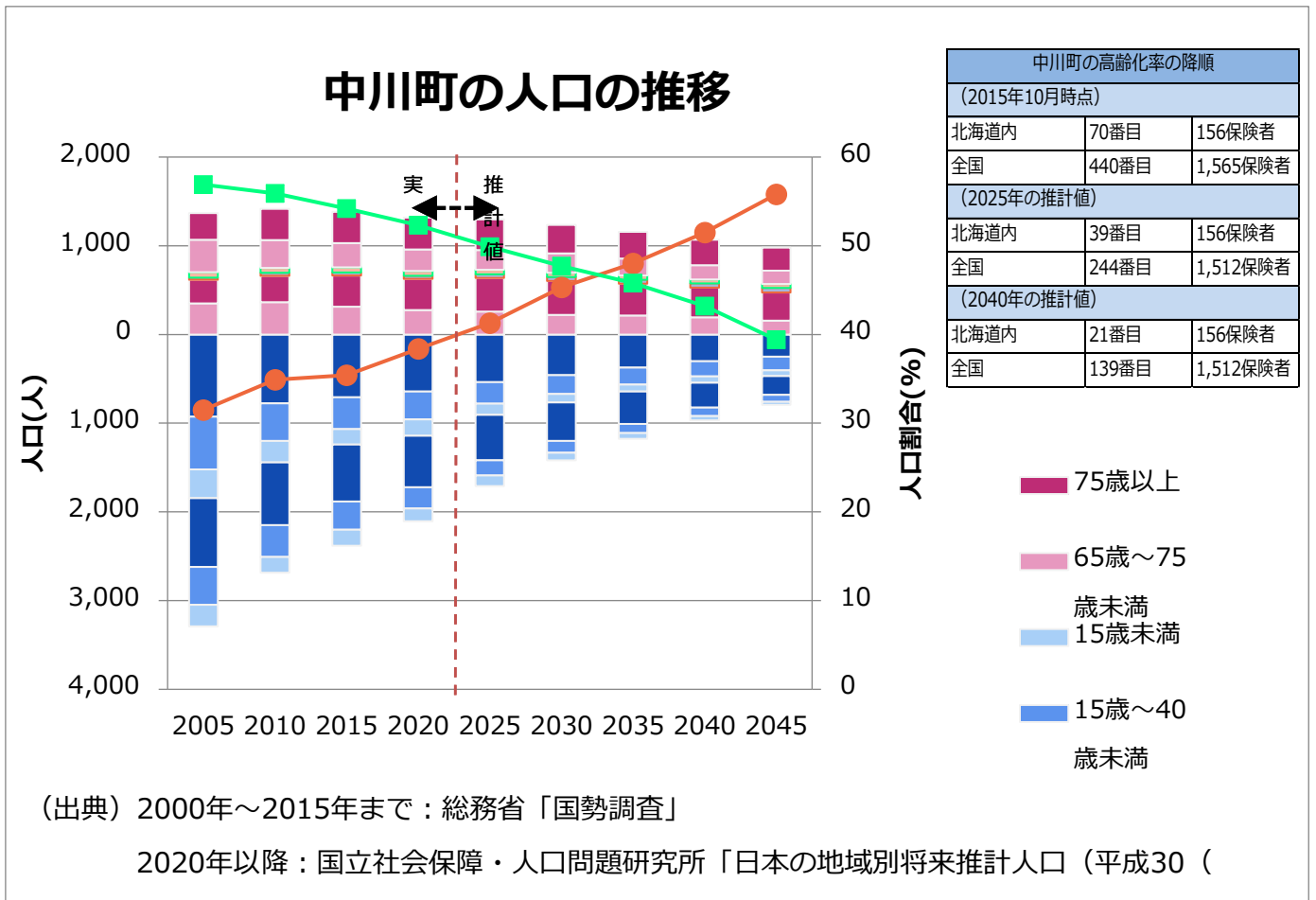
地域包括ケア「見える化」システムによる 中川町の介護保険事業の状況

地域包括ケア「見える化」システムで公表されているデータを活用して、中川町の介護保険事業の状況を全国・北海道・近隣町村と比較し、中川町の現状と課題の分析を行いました。

◆地域包括ケア「見える化」システムとは◆

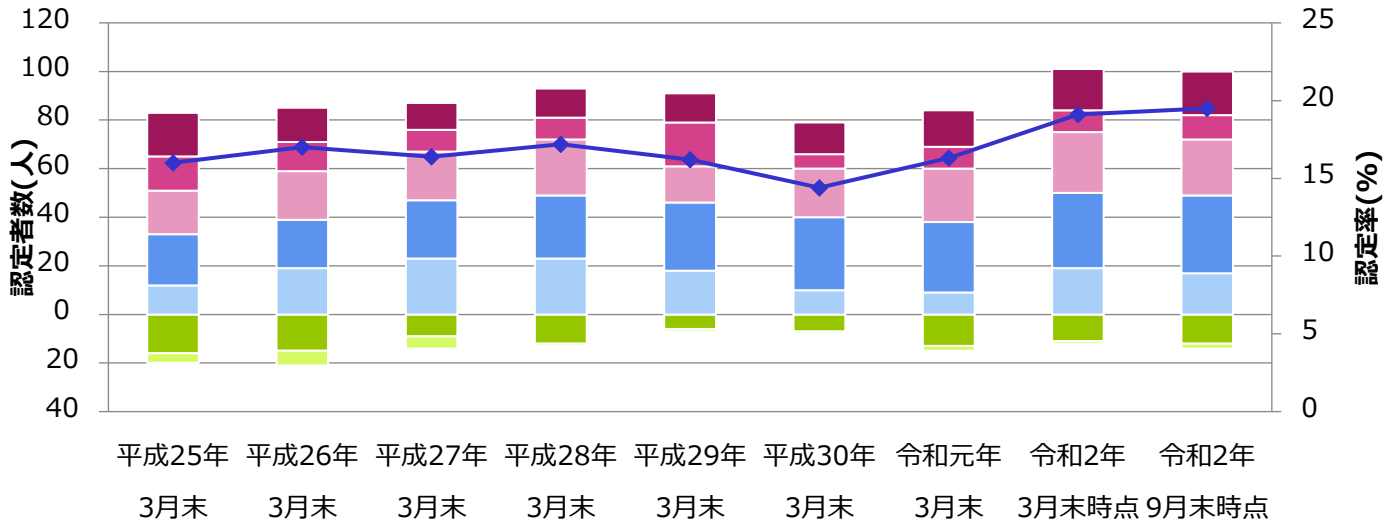
地域包括ケア「見える化」システムは、都道府県・市町村における介護保険事業計画等の策定・実行を総合的に支援するための情報システムで、厚生労働省が運営しています。

介護保険に関連する情報をはじめ、地域包括ケアシステムの構築に関する様々な情報がこのシステムに一元化され、グラフ等を用いた見やすい形で提唱されています。



○国立社会保障・人口問題研究所の推計では、中川町の人口は、2025年には1,371人となっています。高齢化率は、今後も上昇しますが、被保険者数は減少するものと推計されています。

中川町の要介護（要支援）認定者数、要介護（要支援）認定率の推移



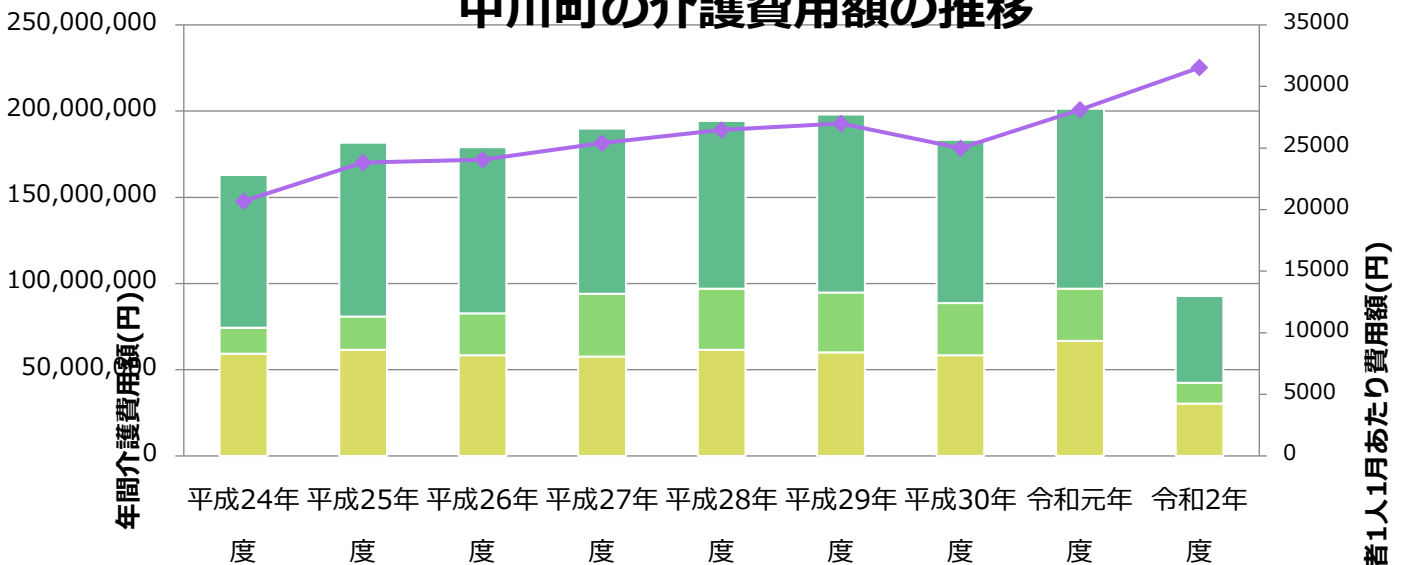
中川町の認定率の降順 (平成 2年 9月末時点)		
北海道内	66番目	156保険者
全国	480番目	1,571保険者

(出典) 平成24年度から平成30年度：厚生労働省「介護保険事業状況報告（年報）」
、令和元年度：「介護保険事業状況報告（3月月報）」、令和2年度：直近の「介護保

- 認定者数（要介護5）
- 認定者数（要介護4）
- 認定者数（要介護3）
- 認定者数（要介護2）
- 認定者数（要介護1）
- 認定者数（要支援1）
- 認定者数（要支援2）
- 認定者数（経過的要介護）
- ◆ 認定率

○平成30年度まで認定者数・認定率は減少傾向でしたが、その後上昇に転じています。

中川町の介護費用額の推移



中川町の第1号被保険者1人1月あたりの費用額の降順 (平成 2年 7月末時点)		
北海道内	3番目	156保険者
全国	109番目	1,571保険者

- 費用額（施設サービス）
- 費用額（居住系サービス）
- 費用額（在宅サービス）
- ◆ 第1号被保険者1人1月あたり費用額

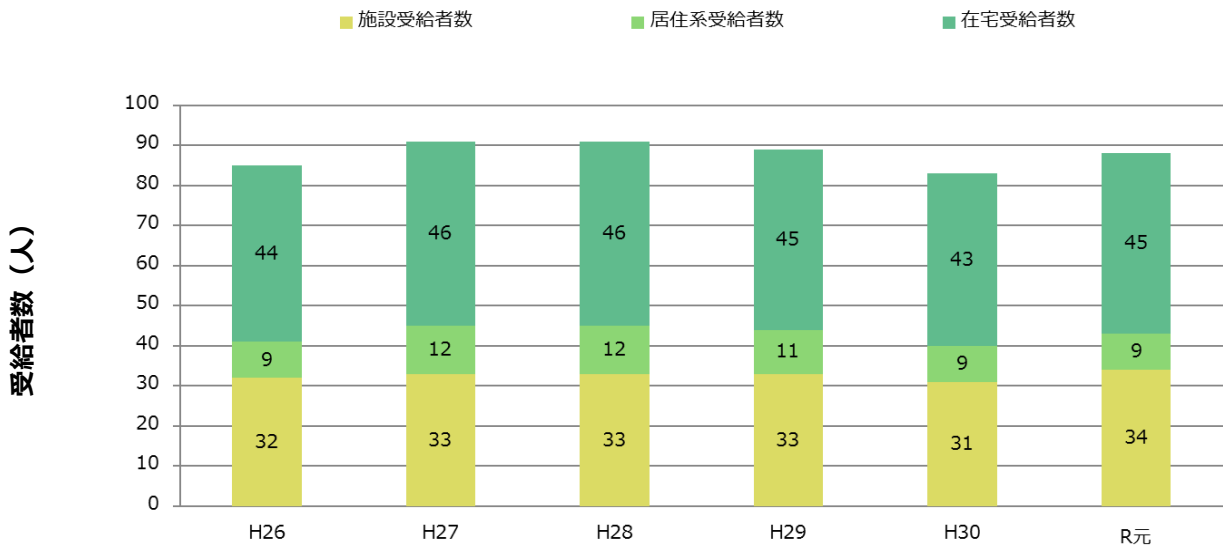
(R2/2月 サービス 提供分ま)
(R2/7月 サービス 提供分ま)

(出典) 【費用額】平成24年度から平成30年度：厚生労働省「介護保険事業状況報告（年報）」、令和元年度：「介護保険事業状況報告（月報）」の12か月累計、令和2年度：直近月までの「介護保険事業状況報告（月報）」の累計（※補足給付は費用額に含まれていない）

【第1号被保険者1人あたり費用額】「介護保険事業状況報告（年報）」（または直近月までの月報累計）における費用額を「介護保険事業状況

○介護費用は、平成30年度下がりましたが、その後は高くなっています。認定者増の影響と考えられます。

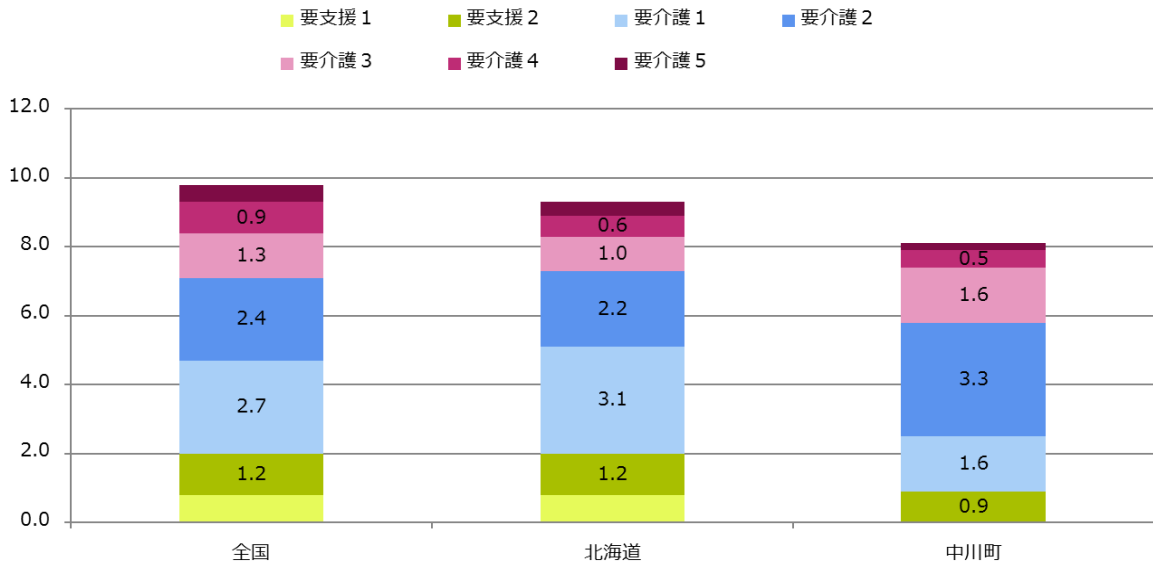
施設・居住系・在宅受給者数（中川町）



(注目する地域) 中川町
 (出典) 厚生労働省「介護保険事業状況報告」月報(12か月分の平均値)

○平成30年度は、全体的に受給者がやや減少しましたが、その後増加に転じています。

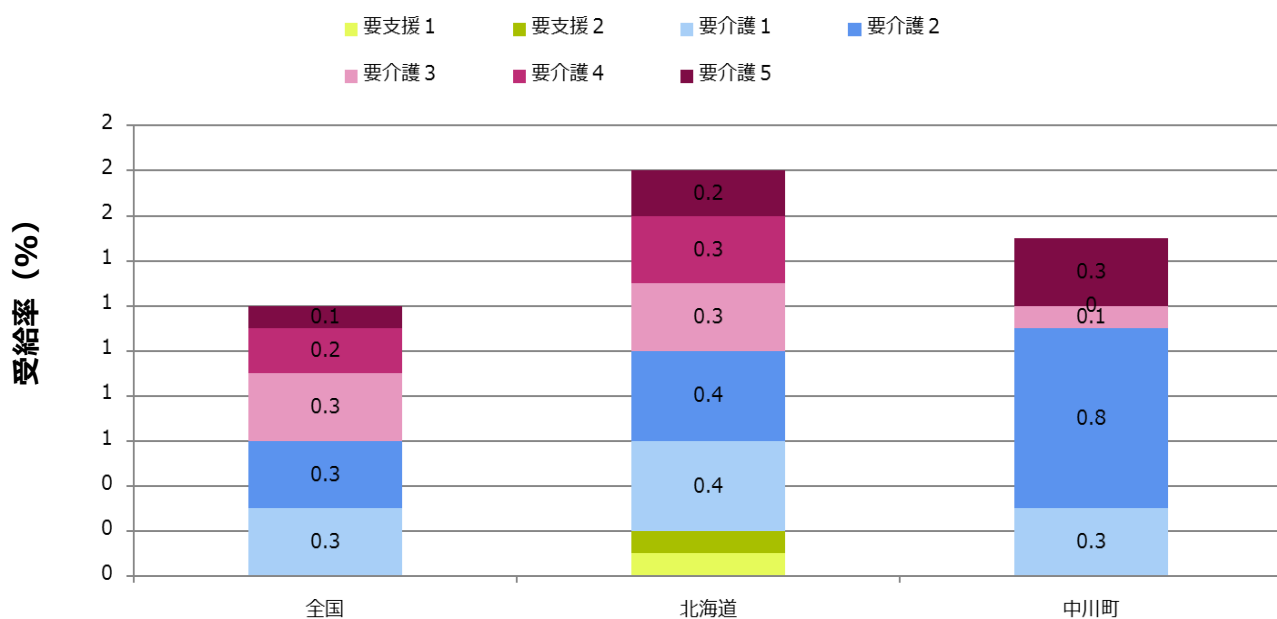
受給率（在宅サービス）（要介護度別）（令和2年(2020年)）



(時点) 令和2年(2020年)
 (出典) 厚生労働省「介護保険事業状況報告」年報(令和元,2,2年度のみ「介護保険事業状況報告」月報)

○在宅サービスの受給率は、比較すると低くなっていますが、要介護2は増えています。

受給率（居住系サービス）（要介護度別）（令和2年(2020年)）

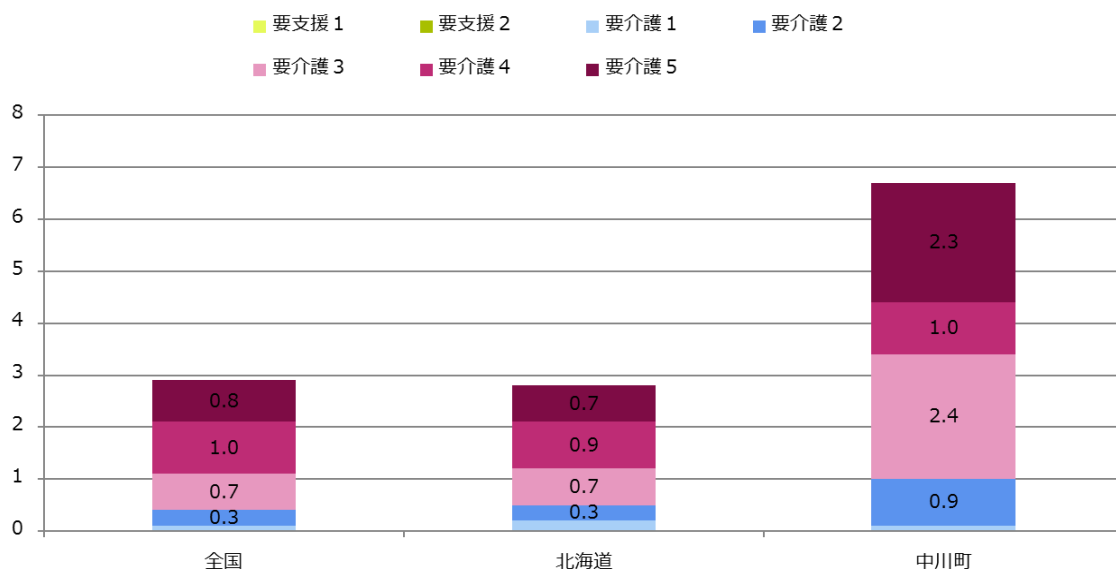


（時点）令和2年(2020年)

（出典）厚生労働省「介護保険事業状況報告」年報（令和元,2,2年度のみ「介護保険事業状況報告」月報）

○居住系サービスについては、2020年は受給率が全国より高くなっています。

受給率（施設サービス）（要介護度別）（令和2年(2020年)）

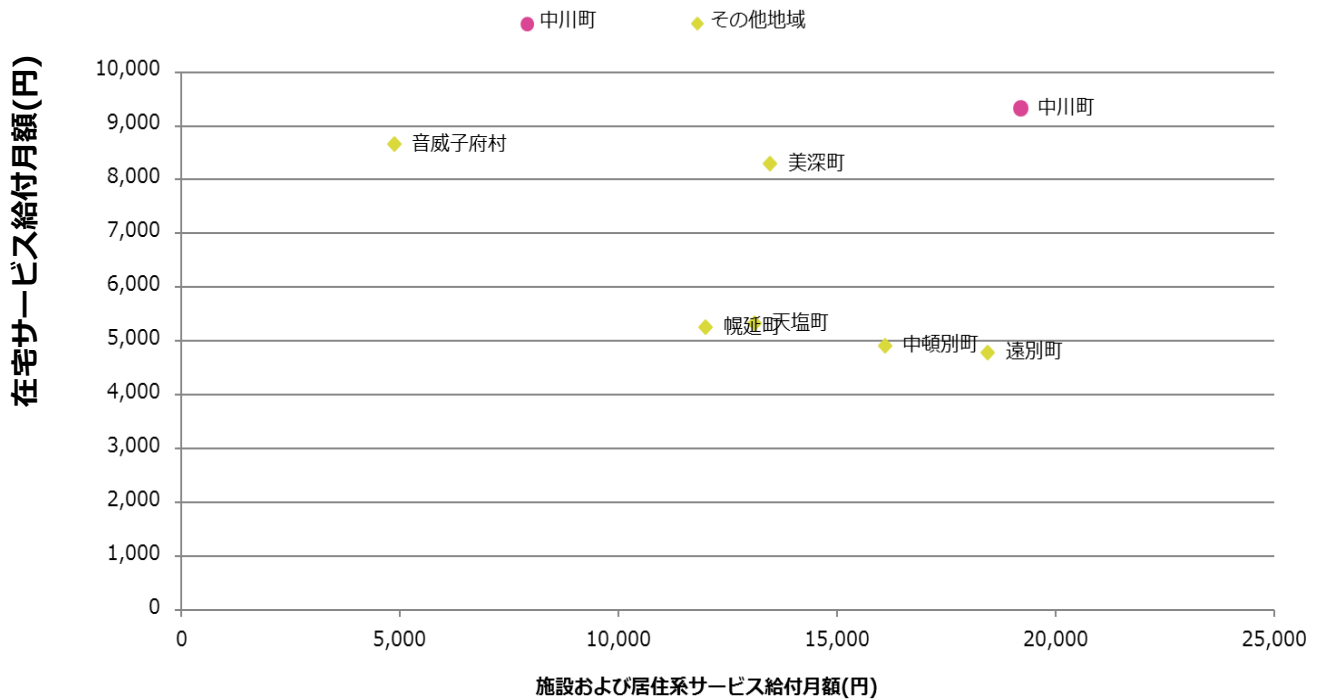


（時点）令和2年(2020年)

（出典）厚生労働省「介護保険事業状況報告」年報（令和元,2,2年度のみ「介護保険事業状況報告」月報）

○施設サービスについては、中川町は昨年の5.5%から1%以上高くなっていて、全国2.9%、全道2.8%から見ると非常に高い状況が続いています。

第1号被保険者1人あたり給付月額（在宅サービス・施設および居住系サービス） （令和2年(2020年)）

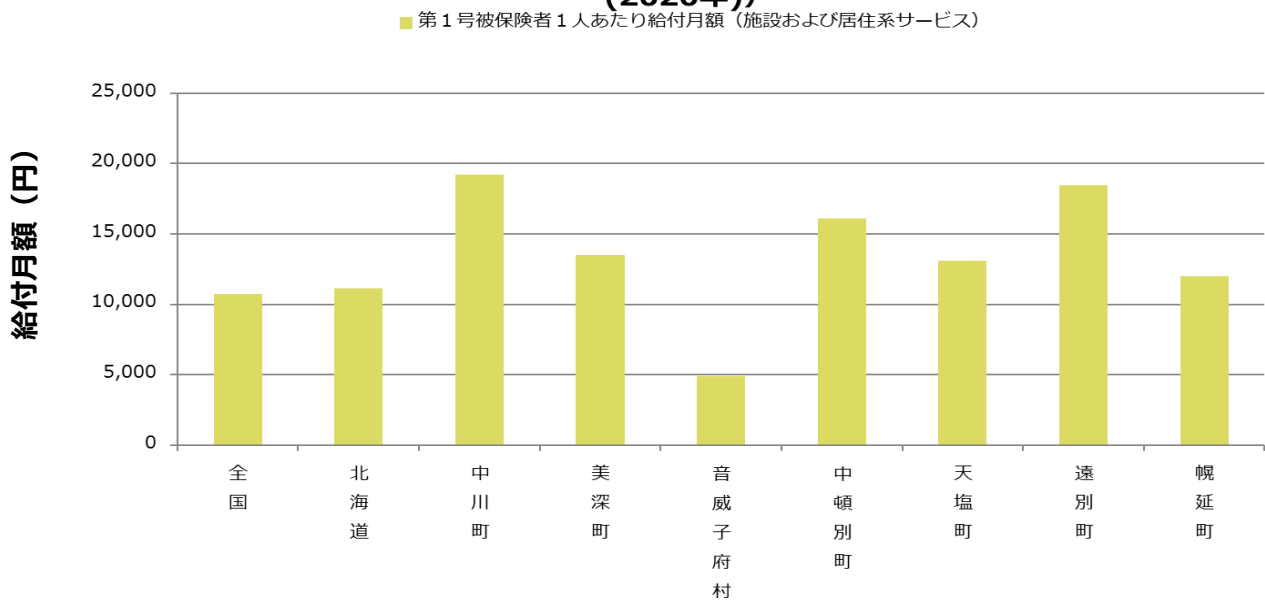


（時点）令和2年(2020年)

（出典）厚生労働省「介護保険事業状況報告」年報（令和元,2年度のみ「介護保険事業状況報告」月報）

○近隣町村と比較し、在宅サービス・施設及び居住系サービスの給付額が高いことがわかります。
また、昨年と比較して1,000円ほど高くなっています。

第1号被保険者1人あたり給付月額（施設および居住系サービス）（令和2年 (2020年)）

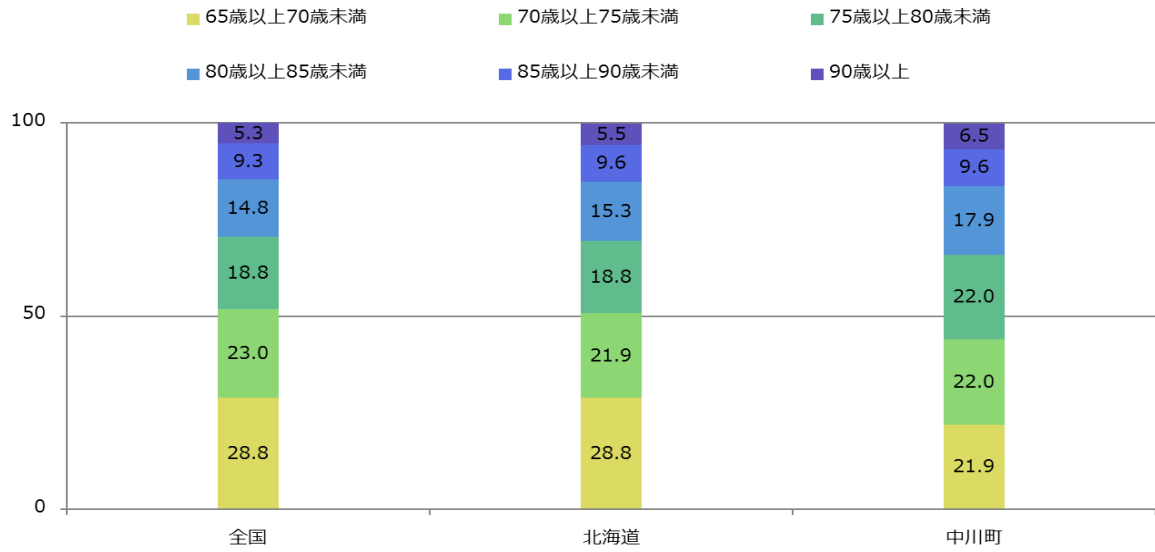


（時点）令和2年(2020年)

（出典）厚生労働省「介護保険事業状況報告」年報（令和元,2年度のみ「介護保険事業状況報告」月報）

○令和2年度の一人あたりの給付額は、全国平均・全道平均・近隣町村と比較して高い状況です。

高齢者の年齢構成（5歳階級別）（平成27年(2015年)）

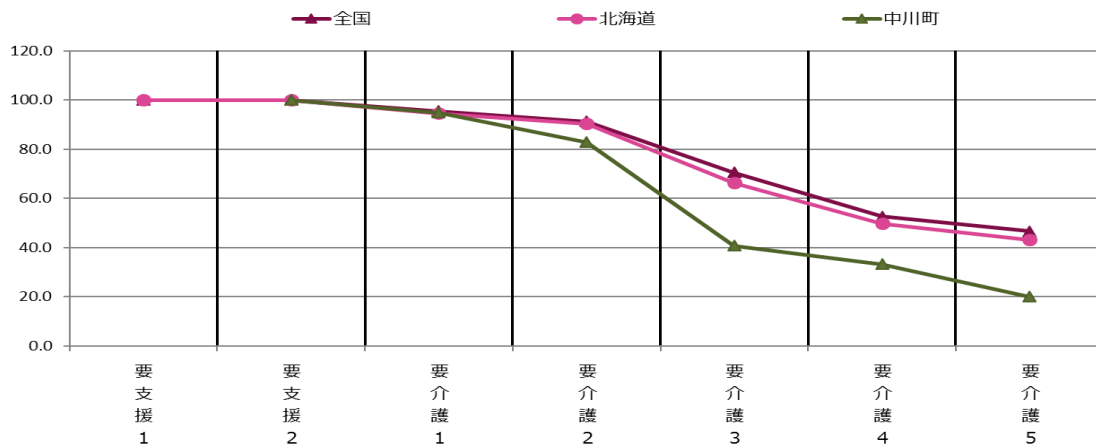


（時点）平成27年(2015年)

（出典）総務省「国勢調査」および国立社会保障・人口問題研究所「日本の地域別将来推計人口」

○全国・全道と比較して、中川町は後期高齢者の割合が多いです。

在宅・居住系サービス利用者割合（令和2年(2020年)）



（時点）令和2年(2020年)

（出典）厚生労働省「介護保険事業状況報告」月報

○全国・全道に比較して、特に要介護3からの在宅が少なくなっています。